

**SPRAWOZDANIE ZARZADU Z DZIAŁALNOŚCI**  
**ZAKŁADU GOSPODARKI KOMUNALNEJ SUCHY LAS SPÓŁKA Z O.O.**  
**ZA ROK 2020**

**1. SYTUACJA FINANSOWA SPÓŁKI.**

Spółka w 2020 roku zrealizowała sprzedaż towarów i usług na wartość 13.084.489,25 zł i w stosunku do wykonania sprzedaży w 2019 roku w wysokości 12.310.167,23 zł stanowi 106,3%.

Koszty poniesione na realizację sprzedaży usług Spółki w 2020 roku wyniosły 12.952.503,51 zł i w stosunku do kosztów roku 2019 w wysokości 11.155.312,02 zł stanowi 116,1%.

Spółka na podstawie przyjętego planu działalności na rok 2020 wykonała założone koszty na poziomie 104,5% a sprzedaż na poziomie 102,9% .

W działalności Spółki wystąpił zysk netto w wysokości 106.865,38 zł.

Spółka od 2018 roku realizuje wykonywanie dokumentacji projektowych w zakresie budowy kanalizacji, wodociągów i budowy dróg. Takie działania przynoszą rezultaty i wpływają na wyniki spółki. W roku sprawozdawczym 2020 zakupione zostały następujące pojazdy:

- ładowarkę teleskopową z koszem o wysięgu 11,5m,
- samochód Volvo „hakowiec” do wywozu kontenerów,
- samochód SCANIA – śmieciarka 3-osiowa,
- samochód VW Crafter - dostawczy w miejsce zużytego KIA do sprzątania przystanków autobusowych, oraz opróżniania koszy ulicznych.

Zgodnie z wymogami ustawowymi, na PSZOK w Chłudowie wybudowaliśmy zbiornik przeciwpożarowy o pojemności 319m<sup>3</sup>.

Poza tym Spółka we własnym zakresie wybudowała wodociąg w Chłudowie, ul. Nad Torem/Wargowska

Podobnie jak w latach ubiegłych dokupiono kontenery do transportu odpadów komunalnych z zabudowy wielorodzinnej jak i firm. W sumie zakupiono 19 szt. kontenerów, z czego:

- 13 szt. o pojemności 7m<sup>3</sup>
- 1 szt. - 10m<sup>3</sup>
- 3 szt. - 12m<sup>3</sup>
- 1 szt. - 15 m<sup>3</sup>
- 1 szt. - 33m<sup>3</sup>.

Ponadto zakupiliśmy 1536 szt. pojemników na odpady o pojemności od 0,12 m<sup>3</sup> do 1,1 m<sup>3</sup>.

## **2.WYKONANIE RZECZOWE**

W roku 2020 głównym kierunkiem działalności usługowej był: zbiór i transport odpadów komunalnych z terenów zamieszkałych jak również z nieruchomości niezamieszkałych (od przedsiębiorców). Usługi te były realizowane na podstawie umowy z Gminą Suchy Las (dot. nieruchomości zamieszkałych) oraz odrębnych umów z właścicielami nieruchomości niezamieszkałych. Umowa z Gminą była kompleksowa, tzn. dotyczyła zbioru, transportu i zagospodarowania odpadów. Zagospodarowanie odpadów zmieszanych odbywa się w ITPOK-Poznań, na podstawie zawartej umowy trójstronnej SUEZ, Miasto Poznań i ZGK Suchy Las Sp. z o.o. Na pozostałe odpady (segregowane), Spółka ma zawarte umowy z uprawnionymi podmiotami zewnętrznymi. W związku z niewystarczającymi możliwościami przetwarzania na instalacjach w okolicy Poznania, zmuszeni jesteśmy do transportu odpadów segregowanych na dość znaczne odległości, np. koło Kleczewa, Wąbiewa, Wschowy, Piotrowa Pierwszego koło Kościana. W strukturze usług Spółki - odbiór, transport i zagospodarowanie odpadów komunalnych stanowi 56%. W roku 2019 było to 49%, w tym ponad 28% wartości usługi to zbiór i transport odpadów z terenów niezamieszkałych – od przedsiębiorców i ogrodów działkowych.

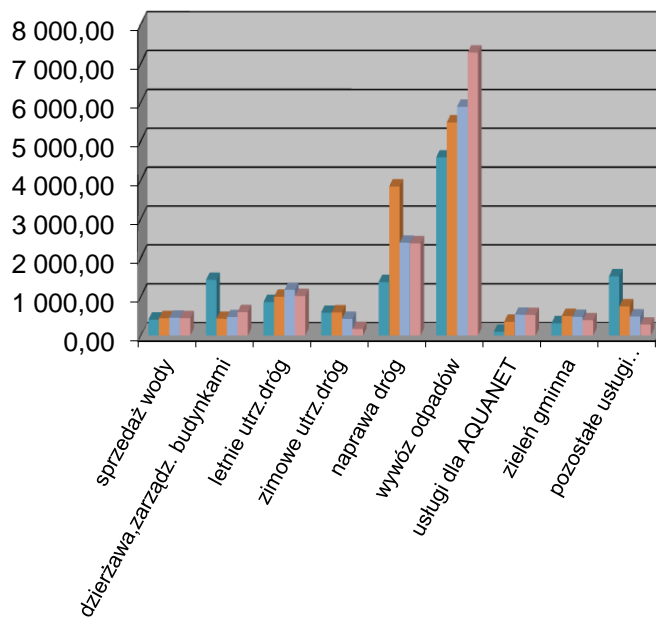
Ponadto duży udział w strukturze usług w roku 2020 stanowiła naprawa i budowa dróg gminnych 18,2% i ta pozycja jest na podobnym poziomie jak w roku 2019. Letnie utrzymanie dróg wraz z utrzymaniem zieleni gminnej to 11% przychodów spółki. 7,7% to przychody z umów z Aquanet, ze sprzedaży wody i eksploatacji oczyszczalni ścieków w Chludowie. Pozostałe, drobne usługi jak wykonanie przyłączy wod-kan stanowią 2% przychodów spółki.

**WARTOŚĆ PRZYCHODÓW POSZCZEGÓLNYCH DZIAŁÓW  
ZGK Suchy Las Sp. z o.o. (tys. zł)**

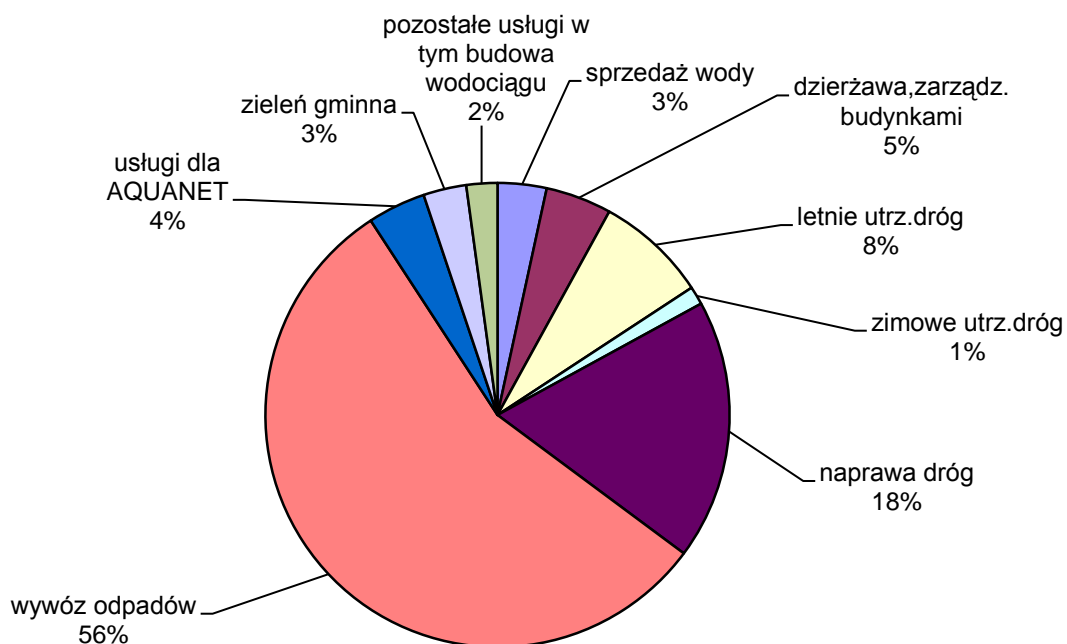
Wyszczególnienie	2017 rok	2018 rok	2019 rok	2020 rok
sprzedaż wody	408,60	446,50	459,75	445,90
dzierżawa, zarządzanie budynkami	1 432,70	429,60	474,22	600,80
letnie utrż.dróg	862,20	997,70	1 173,77	1 015,80
zimowe utrż.dróg	586,00	593,76	427,50	166,70
naprawa dróg	1 374,90	3 835,10	2 386,91	2 372,10
wywóz odpadów	4 580,50	5 482,30	5 884,73	7 280,00
usługi dla AQUANET	95,50	352,40	534,58	528,70
zielen gminna	316,30	502,00	479,21	392,50
pozostałe usługi w tym rozbiórki, budowa wodociągu	1 522,00	749,64	489,50	282,00

**WARTOŚĆ POSZCZEGÓLNYCH DZIAŁÓW ZGK SUCHY  
LAS w tys.zł**

■ 2017 rok   
 ■ 2018 rok   
 ■ 2019 rok   
 ■ 2020 rok



## UDZIAŁ POSZCZEGÓLNYCH USŁUG ZGK SUCHY LAS



W związku z tym że największym zadaniem jest zbiór i transport odpadów komunalnych w tym dziale zatrudnionych jest:

- zatrudnienie - 25 osób
- sprzęt - 7 śmieciarek, 1 samochód „hakowiec” z HDS, 4 samochody „hakowce” do wywozu kontenerów, doraźnie 1 samochód dostawczy do rozwożenia pojemników i 1 pojazd dostawczy z myjką do mycia pojemników na zlecenia mieszkańców lub przedsiębiorców.

### 3. SYTUACJA KADROWA

Na dzień 1.01.2020 roku zatrudnienie ogółem wynosiło 48 osób, w tym na stanowiskach umysłowych 11 osób. Na dzień 31.12.2020 r. zatrudnienie ogółem wynosiło 48 osób, w tym pracowników umysłowych 11 osób.

## 4. SPRAWY RÓŻNE

Zakład Gospodarki Komunalnej Suchy Las Sp. z o.o. poszerza w znaczący sposób odbiór surowców wtórnych, zbierając surowce wtórne od ludności jak i od przedsiębiorców z terenu gminy Suchy Las.

Spółka za 2020 rok w zakresie odbioru odpadów selektywnych z nieruchomości zamieszkałych uzyskała dobry poziom recyklingu, który wynosił 51%. Zgodnie z Rozporządzeniem Ministra Środowiska z dnia 29 maja 2012r. (Dz.U.2012, poz. 645 i 676) w zakresie osiągniętych poziomów recyklingu i przygotowania do ponownego zużycia frakcji: papieru, metalu, tworzyw sztucznych i szkła (białego i kolorowego), poziom ustawowo wymagany w 2020 roku wynosił 50%. Niestety jakość segregacji spadła i pozostawia wiele do życzenia. W zabudowie wielorodzinnej jest to najbardziej widoczne. W ostatnim czasie znacznie przybywa takiej zabudowy, a to przekłada się na obniżony poziom segregacji. Zmiana przepisów wprowadzona ustawą o obowiązku segregacji przez wszystkich mieszkańców i przedsiębiorców, bez możliwości wyboru, spowoduje osiągnięcie lepszych wyników. Początek roku 2021 pokazuje takie tendencje.

Zakład Gospodarki Komunalnej Suchy Las Sp. z o.o. prowadzi intensywną kampanię informacyjną z dziedziny ochrony środowiska, a w szczególności w zakresie selektywnej zbiórki odpadów. Drukujemy ulotki informacyjne dot. segregacji odpadów. Miniony rok 2020 ze względu na pandemię COVID-19 nie dał możliwości zrobienia na żywo spotkań w szkołach i przedszkolach wraz z konkursami i nagrodami edukacyjnymi w tej dziedzinie. Dla mieszkańców udostępniliśmy mobilną aplikację na smartfony. Aplikacja ta pozwala na właściwe zakwalifikowanie danego odpadu i umieszczenie w odpowiednim pojemniku lub worku. Informuje o harmonogramie wywozu danego rodzaju odpadu oraz o działalności PSZOK-u w Chludowie.

W związku ze zmianami w przepisach w zakresie gospodarki odpadami, zmuszeni byliśmy do zmiany i uzupełnienia systemu monitorowania bazy w Chludowie gdzie znajduje się PSZOK. Zmiana przepisów spowodowała konieczność przygotowania operatów pożarowych i w konsekwencji - budowę zbiornika ppoż, którego koszt wyniósł ponad 170 tys.zł. Bez zbiornika nie zostałaaby wydana nowa decyzja na zbieranie odpadów.

W roku 2019, w maju Spółka złożyła wniosek na dofinansowanie budowy nowego PSZOK-u. Wniosek został pozytywnie zaopiniowany i uzyskał 56 pkt. Ze względu na zbyt niską alokację środków finansowych w tym programie, zostaliśmy zakwalifikowani na 8 pozycji listy rezerwowej. Dofinansowanie miało wynosić do 85% kosztów kwalifikowanych. Z tym projektem czekamy na ogłoszenie w programie PROW.

Sytuacja, związana z pandemią COVID-19 spowodowała, że zmuszeni zostaliśmy do wprowadzenia dodatkowych procedur bezpieczeństwa wobec naszych pracowników. Rozdzieliliśmy ich na dwie lokalizacje – Suchy Las i Chludowo. Doposażyliśmy bazę w Chludowie w kontener, zapewniający zaplecze socjalne. W przypadku wykrycia zakażenia wśród pracowników jednej lokalizacji, ekipa z drugiej mogła wykonywać usługę, gwarantując zabezpieczenie mieszkańców pod kątem sanitarnym, związanym z odbiorem odpadów.

Powyższe pozwoliło zagwarantować płynność w realizacji głównych zadań Spółki, w tym odbiorze odpadów od mieszkańców Gminy.

W związku z znacznym wzrostem kosztów zagospodarowania odpadów „BIO” cena w grudniu wynosiła już ponad 565 zł za 1 tonę. Należy się zastanowić nad powrotem do dyskusji o budowie własnej instalacji do przetwarzania odpadów „BIO”, przy niewystarczającej instalacji na rynku najbliższym, tj. Poznań i okolice, w promieniu 80 km.

Konieczność realizacji kolejnych zamierzeń inwestycyjnych powoduje, że Zarząd Spółki proponuje zysk w wysokości 106 865,38 zł, wypracowany w 2020 roku, przeznaczyć na zwiększenie kapitału zapasowego Spółki.

Jerzy Świerkowski  
Prezes Zarządu ZGK Suchy Las Sp. z o.o.